



Tätigkeitsbericht Kindergarten- und Schuljahr 2020/21

Überblick PFIFFIX Kindergarten- und Schuljahr (KSJ) 2020/2021

Programmart	Gruppen	Kinder	Kooperationspartner	Einrichtungen
PFIFFIX mini	72	923	14	46
PFIFFIX medi	168	3.266	25	79
PFIFFIX maxi	57	1.209	13	30
Gesamt	297	5.398	35	134

Tabelle 1: Absolute Zahlen KSJ 2020/2021

Anmerkung zu den Gesamtwerten Kooperationspartner und Einrichtungen: Da Kooperationspartner teilweise mini, medi und maxi Programme durchführen, wird unter Gesamt die absolute Anzahl an Kooperationspartnern und nicht die Summierung der einzelnen Programmarten angegeben. Da an Schulen teilweise zeitgleich medi und maxi Programme durchgeführt werden, wird unter Gesamt die absolute Anzahl an Einrichtungen und nicht die Summierung der einzelnen Programmarten angegeben.

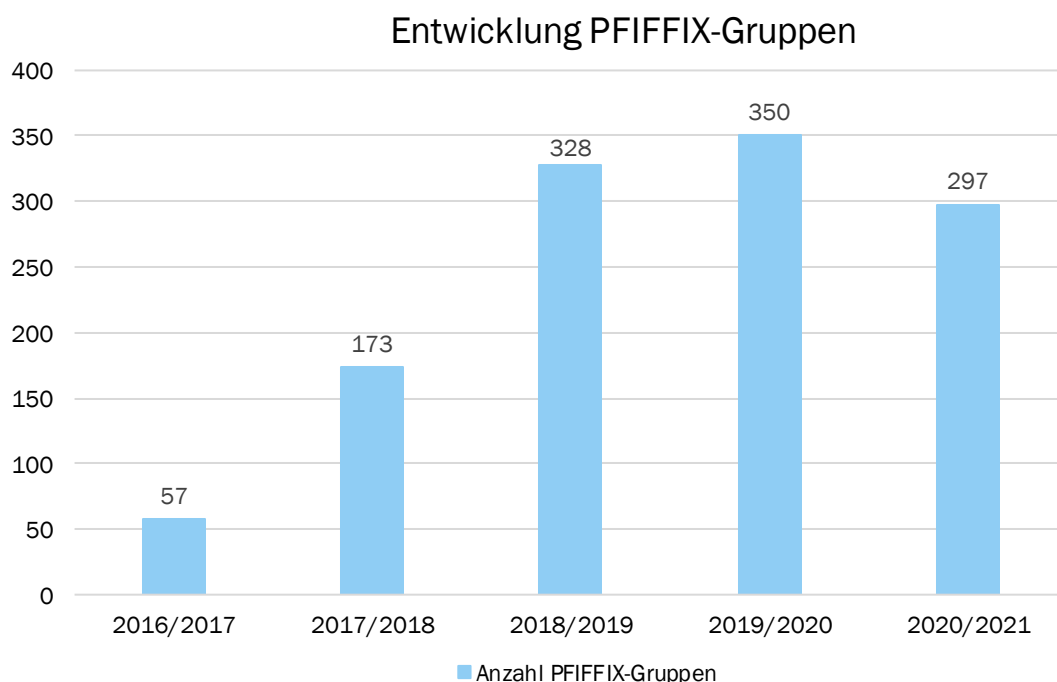


Abbildung 1: Anzahl PFIFFIX-Gruppen je KSJ

PFIFFIX



Entwicklung PFIFFIX-Kinder

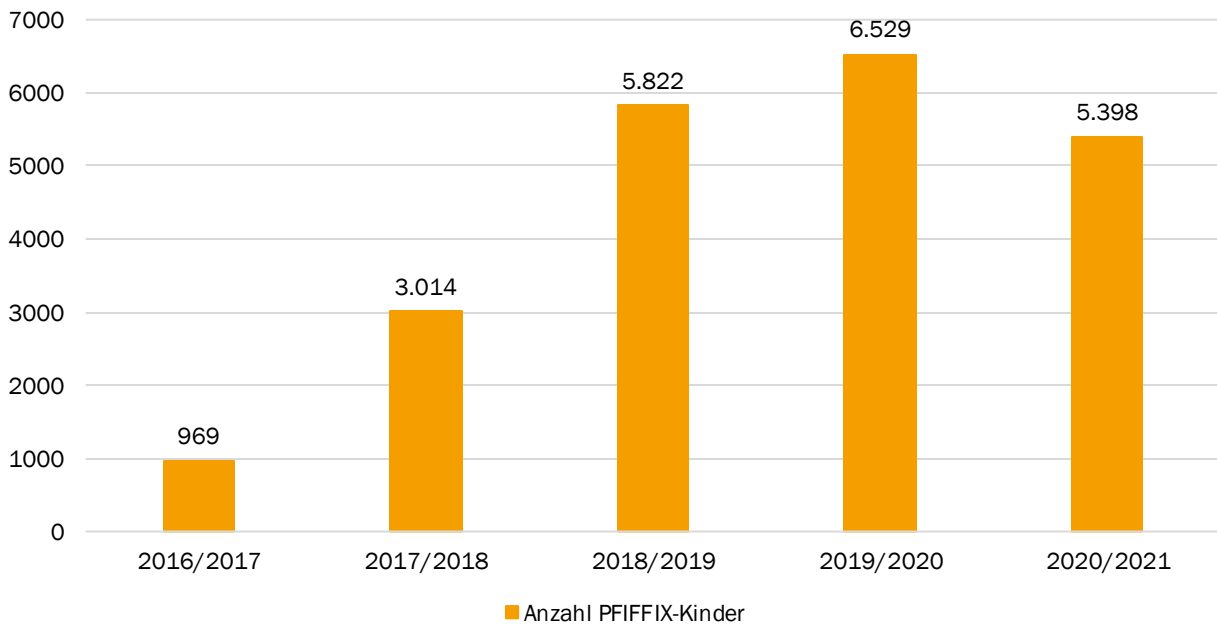


Abbildung 2: Anzahl PFIFFIX-Kinder je KSJ

Entwicklung PFIFFIX-Einrichtungen und PFIFFIX-Kooperationspartner

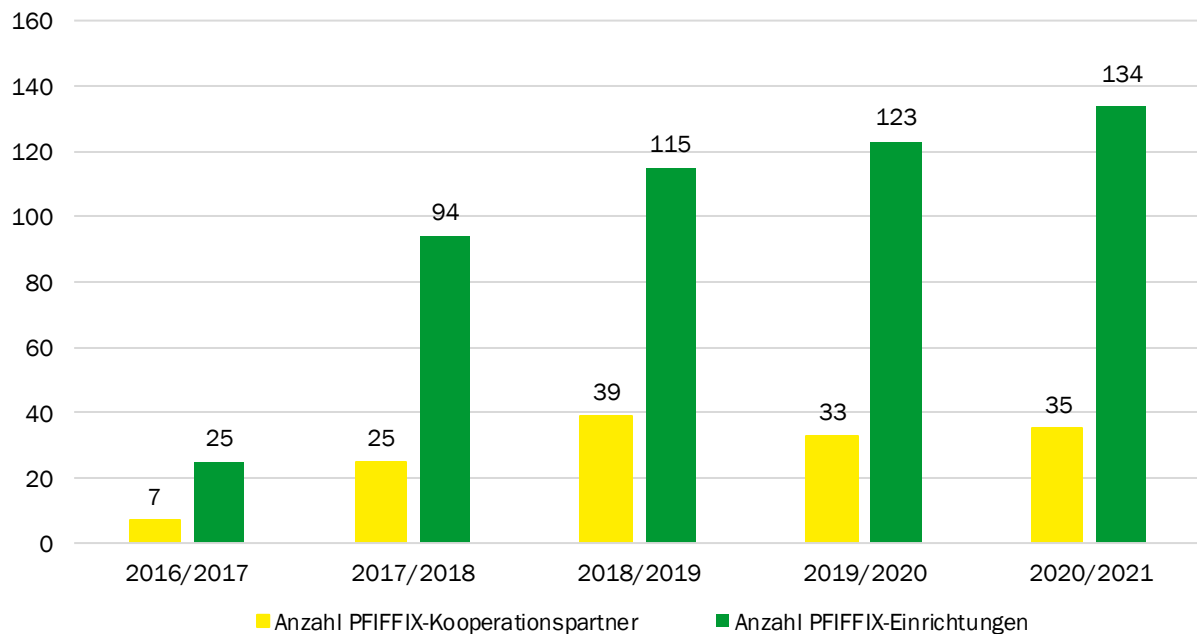


Abbildung 3: Anzahl PFIFFIX-Kooperationspartner und PFIFFIX-Einrichtungen je KSJ

PFIFFIX



Überblick PFIFFIX-Coach Aus- und Fortbildungen

Gesamtüberblick

Programmart	Anzahl Ausbildungen	Anzahl FBB Coaches
PFIFFIX mini	9	86
PFIFFIX medi	10	159
PFIFFIX maxi	6	85
Fortbildungen	4	51
Gesamt	29	381

Tabelle 2: Absolute Zahlen Gesamt

Kindergarten- und Schuljahr 2020/2021

Programmart	Anzahl Ausbildungen	Anzahl FBB Coaches
PFIFFIX mini	2	22
PFIFFIX medi	2	24
PFIFFIX maxi	1	7
Fortbildungen	2	23
Gesamt	7	76

Tabelle 3: Absolute Zahlen KSJ 2020/2021

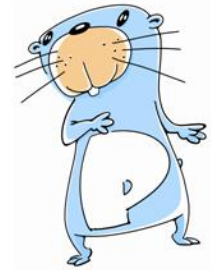
PFIFFIX mini

Die Rückmeldungen der TN an PFIFFIX-Coach Ausbildungen mini (N=22) ergaben eine durchweg positive Einschätzung. Die Gesamtbewertung der Veranstaltung lag bei einer durchschnittlichen Schulnote von 1,5 (n=22). Sowohl die Organisation der Veranstaltung (Note 1,4), als auch die Referierenden (Note 1,2) wurden in allen Teilaspekten positiv, wenn auch etwas schlechter als im Vorjahr bewertet (Organisation: Note 1,1; Referierenden: Note 1,0).

Insbesondere der zeitliche Ablauf (Note 1,6) und der inhaltliche Aufbau der Veranstaltung (Note 1,4) schnitten schlechter ab als im Vorjahr (Ablauf: Note 1,1; Aufbau: Note 1,1).

Von zwei Teilnehmenden wurde nach der Ausbildung angegeben, sich nicht in der Lage zu fühlen, PFIFFIX mini selbstständig anzuleiten (n=2). Als weiteres Schulungs-/Informationsmaterial für die selbstständige Durchführung von PFIFFIX wurde der Wunsch nach einem genaueren Plan (n=1) und mehr Informationen zum Protagonisten PFIFFIX angegeben (n=1).

PFIFFIX



PFIFFIX medi

Die Gesamtbewertung der Veranstaltung lag bei einer Durchschnittsnote von 1,5 (N=24) und wurde damit deutlich besser bewertet als im Vorjahr (Note 2,2; N=30). Die Organisation der Veranstaltung wurde wie im Vorjahr mit der Note 1,5 bewertet. Sowohl die Referenten als auch das individuelle Empfinden wurden mit der Note 1,2 bewertet. Die Vermittlung der Inhalte wurde mit der Note 1,3 beurteilt.

95,83% gaben an, sich in der Lage zu fühlen, PFIFFIX medi selbstständig anzuleiten (n=24).

PFIFFIX maxi

Die Gesamtbewertung der Veranstaltung lag bei einer Durchschnittsnote von 1,1 (N=7). Die Organisation der Veranstaltung wurde mit der Note 1,2, die Referierenden, die Vermittlung der Inhalte und das individuelle Empfinden jeweils mit der Note 1,1 bewertet. Alle PFIFFIX-Coaches sehen sich in der Lage, PFIFFIX maxi selbstständig anzuleiten (N=7).

PFIFFIX-Coach Fortbildung

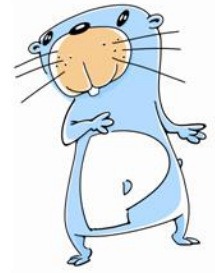
Im Kindergarten- und Schuljahr 2020/2021 fanden zwei Fortbildungen mit insgesamt 23 Teilnehmenden statt. Davon hatten jeweils 7 Teilnehmende eine Ausbildung zum PFIFFIX-Coach mini, 17 Teilnehmende eine Ausbildung zum PFIFFIX-Coach medi und 16 Teilnehmende eine Ausbildung zum PFIFFIX-Coach maxi (Mehrfachausbildungen berücksichtigt).

Die Veranstaltung wurde insgesamt mit der Durchschnittsnote von 1,4 leicht besser als im Vorjahr (Note 1,5; N=12) bewertet. Am Besten fiel die Bewertung der Referierenden aus (Note 1,0), gefolgt von der Bewertung der Organisation (Note 1,1). Am kritischsten wurde die Dauer der Veranstaltung bewertet (Note 1,5). Als besonders wichtige Inhalte wurden die PFIFFIX-Aktionen genannt (n=6).

Interventionsansatz

Aufgrund der durchweg positiven Rückmeldungen und der Verbesserungen im Vergleich zu den Vorjahren besteht kein Interventionsbedarf bezüglich der Organisation, des Referierendeneinsatzes und der Inhalte der PFIFFIX-Coach Aus- und Fortbildungen.

PFIFFIX



Entwicklung PFIFFIX-Coaches

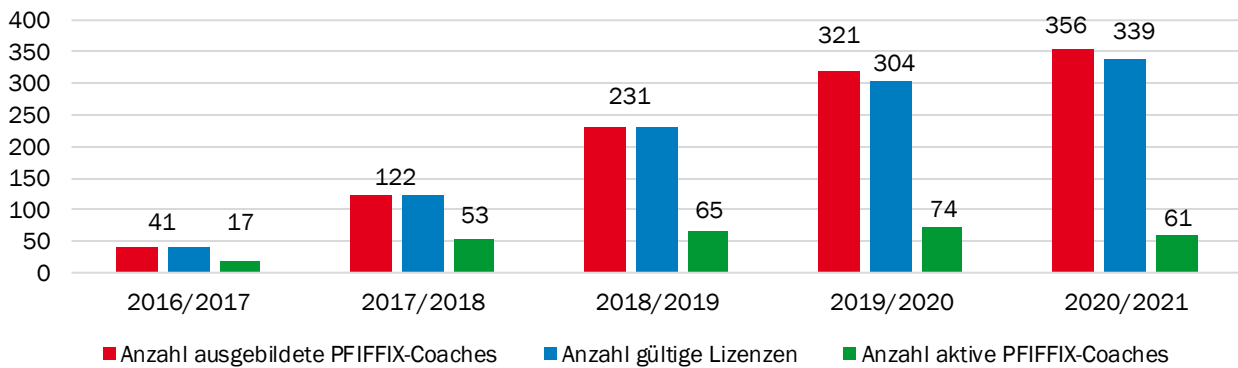
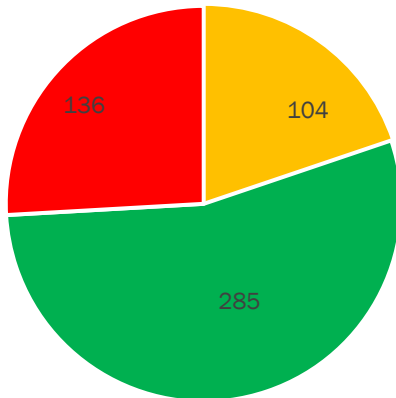


Abbildung 4: Anzahl PFIFFIX-Coaches je KSJ

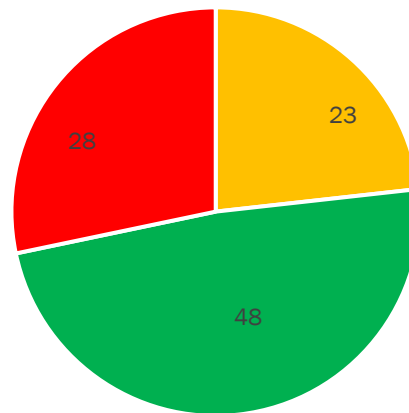
Anzahl ausgebildete PFIFFIX-Coaches gesamt



■ mini ■ medi ■ maxi

Abbildung 5: Anzahl ausgebildete PFIFFIX-Coaches gesamt je Programmart

Anzahl aktive PFIFFIX-Coaches im Schuljahr 2020/2021



■ mini ■ medi ■ maxi

Abbildung 6: Anzahl aktive PFIFFIX-Coaches im KSJ 2020/2021 je Programmart

Anmerkung zu den Anzahlen der PFIFFIX-Coaches:

PFIFFIX-Coaches haben teilweise Ausbildungen mini, medi und maxi absolviert. Die Summierung der Coaches der einzelnen Programmarten zeigt nicht die absolute Anzahl an PFIFFIX-Coaches.

D. h. die absolute Zahl der PFIFFIX-Coaches minimiert sich um die Coaches, die 2 oder 3 Ausbildungen absolviert haben.



Rücklaufquote Evaluationstools

Übersicht Rücklauf aller Evaluationstools				
	Soll	Ist	Differenz	%
FB Kinder	297 (238)	209	88 (29)	70,37% (87,82%)
Wetterbarometer	72 (59)	55	17 (4)	76,39% (93,22%)
Daumenprotokolle medi	168 (128)	108	60 (20)	64,29% (84,38%)
Daumenprotokolle maxi	57 (51)	46	11 (5)	80,70% (90,20%)
medi/maxi gesamt	225 (179)	154	71 (25)	68,44% (86,03%)
FBB Coaches	297 (238)	231	66 (7)	77,78% (97,06%)
mini	72 (59)	52	20 (7)	72,22% (88,14%)
medi	168 (128)	129	39 (-1)	76,79% (100,78%)
maxi	57 (51)	30	27 (21)	47,37% (52,94%)
medi/maxi gesamt	225 (179)	159	66 (20)	70,67% (88,83%)
FBB Kooperationspartner	140 (118)	102	38 (16)	72,86% (86,44%)
mini	46 (36)	30	16 (6)	65,22% (83,33%)
nur medi	58 (48)	40	18 (8)	68,97% (83,33%)
nur maxi	11 (9)	9	2 (0)	81,82% (100,00%)
medi und maxi	25 (25)	23	2 (2)	92,00% (92,00%)
medi/maxi gesamt	94 (82)	72	22 (10)	76,60% (87,80%)
FBB Einrichtungen	140 (119)	60	80 (59)	42,86% (50,42%)
mini	46 (36)	22	24 (14)	47,83% (61,11%)
nur medi	58 (49)	19	39 (30)	32,76% (38,78%)
nur maxi	11 (9)	9	2 (0)	81,82% (100,00%)
medi und maxi	25 (25)	10	15 (15)	40,00% (40,00%)
medi/maxi gesamt	94 (83)	38	56 (45)	40,43% (45,78%)

Tabelle 4: Übersicht der Rücklaufquote aller Evaluationstools KJS 2020/21

Blaue Zahlen = mehr FFB, als laut durchgeführten Gruppen eingehen sollten. Es wird angenommen, dass ein Coach Rückmeldung zu einer nicht durchgeführten medi-Gruppe gegeben hat.

Die Soll-Werte beziehen sich auf die vertraglich vereinbarten Gruppen. Aufgrund der Corona-Pandemie konnten einige Gruppen trotz vertraglicher Vereinbarung nicht durchgeführt werden. Die Werte in den Klammern beziehen sich auf die tatsächlich durchgeführten Gruppen.

Die relativ geringe Rücklaufquote der FBB Einrichtungen (50,42%) ist darauf zu führen, dass dieses Evaluationstool erst im KSJ 2020-21 eingeführt wurde. Hier besteht Interventionsbedarf, um zukünftig eine bessere Rücklaufquote zu erhalten.



Auswertung Wetterbarometer

Gesamtangaben der Kinder im Kindergartenjahr (KJ)

PFIFFIX Freunde- welten	Anzahl Sonne		Anzahl Wolke		Anzahl Regen		Anzahl nicht platziert		Anzahl Gesamt	
	vor	nach	vor	nach	vor	nach	vor	nach	vor	nach
	1	1.521	1.451	174	149	164	254	12	10	1.871
	81,29%	77,84%	9,30%	7,99%	8,77%	13,63%	0,64%	0,54%	100,00%	99,63%
2	1.377	1.273	177	191	174	259	10	15	1.738	1.738
	79,23%	73,25%	10,18%	10,99%	10,01%	14,90%	0,58%	0,86%	100,00%	100,00%
3	1.215	1.249	169	145	180	151	15	18	1.579	1.563
	76,95%	79,91%	10,70%	9,28%	11,40%	9,66%	0,95%	1,15%	100,00%	98,99%
4	1.233	1.171	187	161	140	226	30	31	1.590	1.589
	77,55%	73,69%	11,76%	10,13%	8,81%	14,22%	1,89%	1,95%	100,00%	99,94%
5	1.650	1.592	173	177	116	162	51	55	1.990	1.986
	82,91%	80,16%	8,69%	8,91%	5,83%	8,16%	2,56%	2,77%	100,00%	99,80%
Summe gesamt	6.996	6.736	880	823	774	1.052	118	129	8.768	8.740
In Prozent	79,79%	77,07%	10,04%	9,42%	8,83%	12,04%	1,35%	1,48%	100,00%	99,68%

Tabelle 5: Auswertung Wetterbarometer KJ 2020/2021

Vergleich KJ 2019/2020 und 2020/2021

PFIFFIX Freunde- welten	Jahr	Anzahl Sonne		Anzahl Wolke		Anzahl Regen		Anzahl nicht platziert	
		vor	nach	vor	nach	vor	nach	vor	nach
	1	2019/2020	69,40%	70,01%	14,58%	13,28%	12,54%	13,35%	3,49%
	2020/2021	81,29%	77,84%	9,30%	7,99%	8,77%	13,63%	0,64%	0,54%
2	2019/2020	71,25%	71,03%	13,48%	11,32%	10,35%	14,11%	4,93%	3,54%
	2020/2021	79,23%	73,25%	10,18%	10,99%	10,01%	14,90%	0,58%	0,86%
3	2019/2020	70,34%	73,27%	14,24%	12,52%	11,48%	10,71%	3,94%	3,50%
	2020/2021	76,95%	79,91%	10,70%	9,28%	11,40%	9,66%	0,95%	1,15%
4	2019/2020	69,45%	70,42%	15,96%	14,03%	9,69%	11,54%	4,90%	4,01%
	2020/2021	77,55%	73,69%	11,76%	10,13%	8,81%	14,22%	1,89%	1,95%
5	2019/2020	69,11%	68,06%	15,00%	13,74%	9,51%	11,23%	6,39%	6,97%
	2020/2021	82,91%	80,16%	8,69%	8,91%	5,83%	8,16%	2,56%	2,77%
Gesamt	2019/2020	69,96%	70,70%	14,63%	12,93%	10,79%	12,26%	4,62%	4,12%
Gesamt	2020/2021	79,79%	77,07%	10,04%	9,42%	8,83%	12,04%	1,35%	1,48%

Tabelle 6: Vergleich Wetterbarometer KJ 2019/2020 und 2020/2021

PIFFIX



Trends der Aussagen beim Wetterbarometer (Vorher-Nachher-Vergleich)

PIFFIX bei seinen Freunden:	Sonne	Wolke	Regen	nicht platziert
Kaltschnauze Bello und Samtpfote Miezi	-3,45%	-1,31%	4,86%	-0,10%
Wieselflink und Bärenstark	-5,98%	0,81%	4,89%	0,29%
Raupe Niemals-satt und Schmetterling Gertenschlank	2,96%	-1,43%	-1,74%	0,20%
Gepardenschnell und Kletteraffe	-3,85%	-1,63%	5,42%	0,06%
Sofasitzer und Tiefenentspannt	-2,75%	0,22%	2,33%	0,21%

Tabelle 7: Vorher-Nachher-Vergleich Wetterbarometer KJ 2020/2021

Beobachtung der Ergebnisse

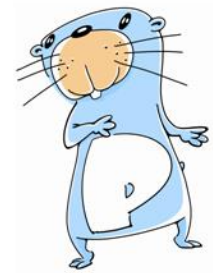
Die Auswertung der Wetterbarometer zeigt in allen Einheiten des Projekts, dass sowohl vor als auch nach der Einheit mit Abstand am häufigsten die *Sonne* gewählt wurde. Sowohl vor als auch nach der Einheit wählten knapp unter 80% der Kinder die *Sonne*, wobei die Werte bei *Wolke* und *Regen* zwischen 8% und 12% variieren. In weniger als 1,5% der Fälle wurde kein Symbol gewählt.

Im Vergleich zum Vorjahr haben sich die Werte deutlich zur *Sonne* verschoben. Die summierten Werte für *Sonne* vor der Einheit steigen um 9,83%. Nach der Einheit steigt der Wert um 6,37%. Während die Werte bei *Wolke*, als auch bei *nicht platziert* zu beiden Befragungszeitpunkten deutlich gesunken sind, lässt sich bei *Regen* beobachten, dass der Wert vor der Einheit mit einer Differenz von -1,96% zwar leicht gesunken ist, aber nach der Einheit mit einer Entwicklung von -0,22% nahezu konstant bleibt.

Des Weiteren ist zu beobachten, dass die Differenz der Gesamtwerte mit 0,32% weniger Werten nach der Einheit als vor der Einheit sehr gering ausfällt. Hier ist eine deutliche Entwicklung zum Vorjahr zu erkennen, in dem der Wert noch bei 2,85% lag.

Bei der Beobachtung des Vergleiches zwischen den Ergebnissen vor und nach der Einheit innerhalb der einzelnen Freundewelten ist zu erkennen, dass in vier von fünf Freundewelten die Werte bei der *Sonne* sinken. Einzig in der Freundewelt *PIFFIX bei seinen Freunden Raupe Niemals-satt und Schmetterling Gertenschlank* ist ein Trend zur *Sonne* zu erkennen (+2,96% *Sonne*, -1,43% *Wolke* und -1,74% *Regen*). In den anderen vier Freundewelten ist ein Trend zum *Regen* zu erkennen mit Werten von +2,33% bis 5,42%. Diese Beobachtung hatte sich bereits im Vorjahr leicht abgezeichnet ist in diesem Jahr aber deutlicher erkennbar.

PFIFFIX



Bewertung der Ergebnisse

Positiv zu bewerten ist, dass der Wert der Kinder, die sich im Wetterbarometer nicht platziert haben, auf 0,32% zurückgegangen ist.

Auch die insgesamt gestiegenen Werte beim Symbol Sonne sind grundsätzlich positiv zu bewerten, wobei nicht klar ist, ob dies mit einer erhöhten Akzeptanz oder Vorfremde auf das Projekts zu begründen ist.

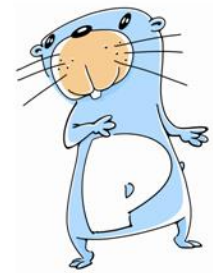
Schwieriger fällt die Analyse des Vorher-Nachher-Vergleichs aus.

Laut des PFIFFIX mini Programm-Manuals ist das Wetterbarometer ein Medium, um den Grad des subjektiven Fitnesszustands der Kinder vor und nach der PFIFFIX-Stunde festzuhalten. Abhängig von der Formulierung des jeweiligen Coaches lässt sich darüber allerdings auch das allgemeine Wohlbefinden der Kinder abfragen. Eine Interpretation der Evaluationsergebnisse ist insofern schwierig, als die Bedeutung stark von der Formulierung der jeweiligen Coaches abhängt.

Besonders die Bewertung der Ergebnisse des Vorher-Nachher-Vergleichs hängt stark von der Formulierung ab. Wenn die Kinder nach ihrem Fitnesszustands gefragt wurden (z. B.: „Wie fit fühlst du dich gerade“), könnte der Trend zum Symbol Regen so interpretiert werden, dass sich nach der Einheit mehr Kinder als nicht so fit oder vielleicht müde gefühlt haben, als vor der Einheit. Das wiederum wäre nicht als negativ zu betrachten, da die Kinder sich in der Einheit so verausgabt haben können, dass sie danach erschöpft sind.

Wenn die Ergebnisse allerdings in Bezug auf die Fragestellung „Wie fühlst du dich gerade?“ untersucht werden, wäre der allgemeine Trend zum Symbol Regen deutlich negativer zu verstehen. Dann könnte er darin begründet sein, dass sich die Kinder nach der Teilnahme an der Einheit im Durchschnitt schlechter fühlen als vor der Teilnahme.

Diese Schwierigkeit ist bereits im letzten Jahr erkannt worden. Es bleibt zu klären, ob über eine einheitliche Vermittlung klare Aussagen zu den Ergebnissen möglich werden oder ob die Evaluation über das Wetterbarometer zielführend im Sinne des Projekts ist. Eine klare Aussage dazu, ob einzelne Einheiten oder einzelne Freundewelten bei den Kindern mehr Zuspruch bekommen als andere ist zurzeit nicht möglich.



Auswertung Kinderturntest

Summierte Gesamtübersicht

Kinderturntest Ergebnisse PFIFFIX mini im Vergleich zur Normwerttabelle			
Test	Screening	Re-Screening	Entwicklung
Balancieren Langbank	3,37	3,77	0,40
Seitliches Springen	3,46	3,31	-0,15
Rumpfbeuge	3,06	3,36	0,30
Standweitsprung	2,94	2,84	-0,10
Mittelwert (Skala 1-5)	3,21	3,32	0,11
Skala: 1= weit unterdurchschnittlich, 2= unterdurchschnittlich, 3= durchschnittlich, 4= überdurchschnittlich, 5= weit überdurchschnittlich			
Struktur teilnehmende Kinder PFIFFIX mini am Kinderturntest			
Getestete Kinder Gesamt	Mädchen	Jungen	
328	166	162	
100%	50,61%	49,39%	
Alter	Alter bei Screening	Alter bei Re-Screening	Alter Entwicklung
Durchschnittsalter Kinder	5,05	5,73	0,68

Tabelle 8: Gesamtergebnisse Kinderturntest PFIFFIX mini im Vergleich zur Normtabelle

Beschreibung der Ergebnisse

Im Kindergartenjahr 2020/2021 haben insgesamt 328 Kinder (166 Jungen / 163 Mädchen) im Rahmen ihres PFIFFIX mini Kurses den Kinderturntest durchgeführt. Der Kinderturntest wurde in einem Screening zu Beginn des Projekts und einem Rescreening zum Ende des Projekts durchgeführt. Der Test besteht aus den vier Aufgaben „Balancieren auf der umgedrehten Langbank“, „Seitliches Hin- und Herspringen“, „Rumpfbeugen“ und „Standweitsprung“. Entsprechend der Normtabelle wurden alle Ergebnisse auf einer Skala von "weit unterdurchschnittlich (1)" bis "weit überdurchschnittlich (5)" bewertet.

Aus den summierten Ergebnissen aller Kinder ergeben sich bei fast allen Aufgaben sowohl im Screening als auch im Re-Screening Durchschnittswerte von 2,94–3,46, womit die Ergebnisse genau im Normbereich „durchschnittlich“ (2,50-3,49) liegen. Lediglich bei der Aufgabe „Balancieren auf der Langbank“ ergibt sich im Rescreening ein Wert von 3,77, der damit knapp im überdurchschnittlichen Bereich liegt.

Bei der Entwicklung der Werte von Screening zu Re-Screening ist zu erkennen, dass sich die Werte bei den Aufgaben „Balancieren auf der Langbank“ und „Rumpfbeuge“ positiv entwickeln, während sie bei den Aufgaben „Seitliches Springen“ und „Standweitsprung“ negativ entwickeln.

Der durchschnittliche Summenscore aus allen Testungen ergibt einen Wert entsprechend einer Schulnote von 3,35. Zur Berechnung des Summenscores wurden sowohl die Ergebnisse des Screenings und des Re-Screenings als auch die Entwicklung der Testergebnisse berücksichtigt (vgl. Seite 39).

PFIFFIX



Bewertung der Ergebnisse

Sowohl im Screening als auch im Re-Screening befindet sich der Mittelwert der Ergebnisse im Normbereich „durchschnittlich“, wodurch belegt wurde, dass die Kinder, die am Projekt teilgenommen haben in den getesteten Bereichen voll der Norm entsprechen. Es haben weder überwiegend überdurchschnittlich noch unterdurchschnittlich sportliche Kinder am Projekt teilgenommen.

Die Entwicklung von Screening zum Re-Screening zeigt im Mittelwert eine minimale Verbesserung um den Wert 0,11. Bei differenzierter Betrachtung sieht man, dass es bei zwei Testaufgaben eine leichte Steigerung gab, während es bei zwei Aufgaben zu einem minimalen Abfall der Werte kam. Dabei ist zu beachten, dass eine im Verlauf des Projekts zu erwartende Leistungssteigerung der einzelnen Kinder, begründet durch das gestiegene Alter, bereits durch den Bezug zur Normtabelle berücksichtigt wurde.

Die Bewertung dieser Ergebnisse lässt nur bedingt Rückschlüsse auf die Wirksamkeit des Projekts PFIFFIX mini zu. Grundsätzlich ist die Förderung motorischer Fähigkeiten ein Teilziel des Projekts. Bezogen auf die getesteten Fähigkeiten ist hier kein positiver Effekt zu erkennen. Grundsätzlich werden durch den Kinderturntest aber nur sehr isolierte Fähigkeiten überprüft, die nur bedingt etwas über die allgemeine motorische Entwicklung der Kinder aussagen.

Dazu kommt, dass das Projekt im Kindergartenjahr 2020/21 durch die Auswirkungen der Corona-Pandemie nicht uneingeschränkt durchgeführt werden konnte. Teilweise gab es bedingt durch Kita-Schließungen große Pausen im Projekt, was zur Folge hatte, dass zwischen Screening und Re-Screening weniger Einheiten lagen, als im Projekt vorgesehen sind.

Die Hauptziele des Projekts PFIFFIX mini sind laut Programm-Manual:

- *„dass die Kinder für eine gesunde Lebensführung sensibilisiert werden und eine bessere Vorstellung von ihrer Gesundheit erhalten“*
- *„die Kinder für die Bewegung und den Sport zu begeistern, so dass sie ihren Alltag möglichst ein Leben lang „aktiv“ bewältigen“*

Die Ergebnisse des Kinderturntests sagen nichts über das Erreichen der beschriebenen Hauptziele des Projekts aus.

So gesehen lassen sich über die Ergebnisse des Kinderturntests keine aussagekräftigen Rückschlüsse über das Projekt ziehen. Des Weiteren ist nicht zu erkennen, dass die Durchführung des Kinderturntests zum Erreichen der Projektziele beiträgt.

Von daher stellt sich die Frage, nach der allgemeinen Relevanz des Kinderturntests. Es sollte noch einmal hinterfragt werden, wie der relativ große Aufwand bei der Durchführung im Verhältnis zum Nutzen für das Projekt steht.

Da der Kinderturntest nur ein Evaluationstool in der Gesamtbewertung des Projekts darstellt, hat dieser als objektive Leistungsbeurteilung seine Daseinsberechtigung. Erkennbare motorische Defizite könnten bspw. genutzt werden, die Inhalte des Programms zu hinterfragen und neue Schwerpunkte zu setzen.



Auswertung Daumenprotokoll im Schuljahr (SJ) 2020/21

Kinderzahlen pro Einheit

	medi 17	maxi 17	17x 60 gesamt	medi 12	maxi 12	12x 90 gesamt
UE1	640	198	838	851	578	1.429
UE2	1.062	310	1.372	946	592	1.538
UE3	1.072	313	1.385	984	593	1.577
UE4	1.049	307	1.356	923	591	1.514
UE5	1.042	299	1.341	943	543	1.486
UE6	1.030	254	1.284	910	575	1.485
UE7	931	217	1.148	893	557	1.450
UE8	1.020	257	1.277	903	583	1.486
UE9	871	222	1.093	897	587	1.484
UE10	847	174	1.021	870	580	1.450
UE11	934	234	1.168	833	551	1.384
UE12	833	199	1.032	714	467	1.181
UE13	760	135	895			
UE14	820	227	1.047			
UE15	754	190	944			
UE16	762	149	911			
UE17	246	98	344			

Tabelle 9: Kinderzahlen aus Daumenprotokollen SJ 2020/2021

Die abnehmenden Zahlen in den letzten UE lassen sich durch Corona erklären. Unerklärlich sind die deutlich geringeren Zahlen in der UE1. Dies sollte untersucht werden.

Summierte Gesamtübersicht

Kursart	Anzahl	Anzahl	Anzahl	Anzahl
	Daumen hoch	Daumen mittel	Daumen runter	kein Daumen
medi 17 x 60	88,03%	6,57%	3,54%	1,86%
medi 12 x 90	89,18%	7,43%	2,58%	0,81%
medi gesamt	88,51%	6,93%	3,14%	1,42%
maxi 17 x 60	84,43%	8,54%	5,29%	1,74%
maxi 12 x 90	87,97%	7,97%	3,68%	0,38%
maxi gesamt	86,70%	8,18%	4,25%	0,87%
Alle Kurse	87,98%	7,30%	3,47%	1,26%

Tabelle 10: Auswertung Daumenprotokolle SJ 2020/2021 nach Programm- und Durchführungsart

PIFFIX



Entwicklung der Daumenprotokolle

Schuljahr	Anteil	Anteil	Anteil	Anteil
	Daumen hoch	Daumen mittel	Daumen runter	kein Daumen
2016/2017	81,74%	6,74%	5,62%	5,90%
2017/2018	82,60%	11,25%	5,37%	0,79%
2018/2019	86,09%	9,33%	3,93%	0,65%
2019/2020	87,08%	8,24%	3,97%	0,71%
2020/2021	87,98%	7,30%	3,47%	1,26%

Tabelle 11: Auswertung Daumenprotokolle; summierte Gesamtübersicht je SJ

Die Gesamtübersicht der Daumenprotokolle zeigt durchgehend ein sehr positives Ergebnis. Alle Projektvarianten werden im Durchschnitt von mindestens 84,43% (maxi 17 x 60 Minuten) der Kinder mit Daumen hoch bewertet. Die am besten bewertete Projektvariante ist PFIFFIX medi 12 x 90 Minuten mit 89,18% Daumen hoch. In beiden Programmarten wird die Durchführungsart 12 x 90 Minuten leicht besser bewertet als die Durchführungsart 17 x 60 Minuten. Der Wert für Daumen mittel liegt bei allen Varianten zwischen 6,5% und 8,5%. In allen Varianten bewerteten die Kinder die Einheiten am seltensten mit Daumen runter (siehe Tabelle 19).

Der Vergleich der Ergebnisse mit den Auswertungen der vergangenen Jahre zeigt erneut eine positive Entwicklung. Trotz bereits sehr guter Werte in den Vorjahren steigt die positive Bewertung der Kinder über die Auswahl Daumen hoch erneut an, während sowohl die Werte für die neutrale Bewertung Daumen mittel als auch für die negative Bewertung Daumen runter gesunken sind. Bei den Kindern, die keine Bewertung abgegeben haben, ist ein leichter Anstieg zu erkennen (siehe Tabelle 20). Über die Jahre ist eine konstant gute Entwicklung der Bewertungen durch die Kinder zu erkennen (siehe Abbildung 7).

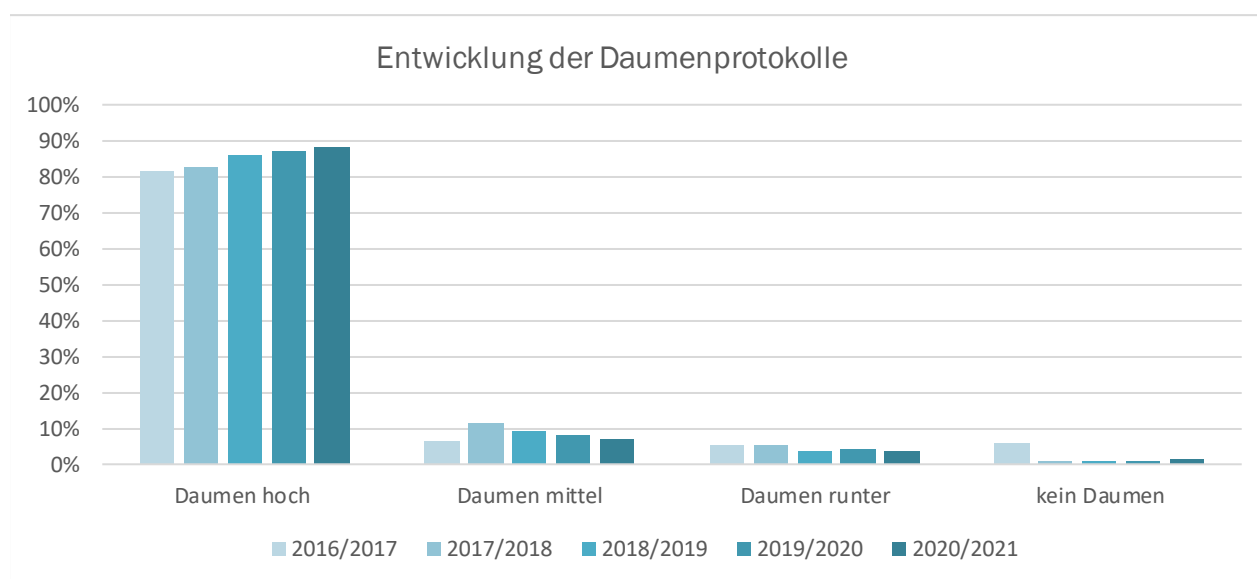


Abbildung 7: Entwicklung der Daumenprotokolle nach Schuljahren



Differenzierte Darstellung der Daumenprotokolle nach Lebenswelten

PFIFFIX Lebenswelten	PFIFFIX gesamt			
	Daumen	Daumen	Daumen	Daumen
	hoch	mittel	runter	kein
Einführungsstunde	90,21%	7,15%	2,16%	0,49%
PFIFFIX im Land der Freunde	88,45%	7,42%	3,02%	1,12%
PFIFFIX im Abenteuerland	89,06%	6,51%	3,07%	1,36%
PFIFFIX im Zauberwald	83,61%	9,55%	5,55%	1,30%
PFIFFIX im Schlaraffenland	87,35%	7,45%	3,48%	1,71%
PFIFFIX am Zaubersee	88,67%	6,89%	3,35%	1,10%
Abschlusseinheit	95,67%	2,10%	1,05%	1,18%
Gesamt	87,98%	7,30%	3,47%	1,26%

Tabelle 12: Auswertung Daumenprotokolle SJ 2020/2021 Gesamtbewertung je Lebenswelt

Alle Lebenswelten werden von den Kindern sehr positiv bewertet. Die Werte der Lebenswelten PFIFFIX im Land der Freunde, PFIFFIX im Abenteuerland, PFIFFIX im Schlaraffenland und PFIFFIX am Zaubersee sind dabei sehr ausgeglichen. Bei Daumen hoch liegen alle im Bereich von 1,71% Unterschied (Daumen mittel 0,94% / Daumen runter 0,46%). Die Lebenswelt PFIFFIX im Abenteuerland ist, wie in den letzten Jahren, am besten bewertet. Etwas kritischer wird die Lebenswelt PFIFFIX im Zauberwald bewertet. Im Vergleich zu den Vorjahren ist hier aber weiterhin eine positive Entwicklung zu beobachten. Der Wert bei Daumen hoch ist im Vergleich zum Vorjahr um 2,83% gestiegen und der Wert bei Daumen runter ist um 1,73% gesunken. Insgesamt nähern sich die Werte für die Lebenswelt PFIFFIX im Zauberwald immer mehr den anderen Lebenswelten an (siehe Tabelle 21).

Bei der differenzierten Betrachtung der Lebenswelten nach Programmart ist zu erkennen, dass sowohl PFIFFIX im Abenteuerland als auch PFIFFIX im Zauberwald bei der Programmart maxi etwas kritischer bewertet werden als bei der Programmart medi. Bei den anderen drei Lebenswelten sind die Werte relativ konstant (siehe Tabelle 22).

Bei PFIFFIX maxi wird in allen Lebenswelten die Durchführungsart 12 x 90 Minuten besser bewertet als die Durchführungsart 17x 90 Minuten (mehr Daumen hoch und weniger Daumen runter) (siehe Tabelle 24).

Bei PFIFFIX medi gibt es nicht so einen klaren Trend. PFIFFIX im Abenteuerland und PFIFFIX am Zaubersee werden bei 12 x 90 Minuten besser bewertet. PFIFFIX im Zauberwald wird bei 17 x 60 Minuten besser bewertet. PFIFFIX im Land der Freunde und PFIFFIX im Schlaraffenland werden eher ausgeglichen bewertet (siehe Tabelle 23).

PFIFFIX



PFIFFIX Lebenswelten	PFIFFIX medi				PFIFFIX maxi			
	Daumen				Daumen			
	hoch	mittel	runter	kein	hoch	mittel	runter	kein
Einführungsstunde	91,55%	6,30%	1,61%	0,54%	87,63%	8,76%	3,22%	0,39%
PFIFFIX im Land der Freunde	88,77%	7,33%	2,66%	1,23%	87,66%	7,61%	3,88%	0,85%
PFIFFIX im Abenteuerland	90,57%	5,52%	2,44%	1,46%	85,19%	9,03%	4,67%	1,10%
PFIFFIX im Zauberwald	84,50%	8,85%	5,11%	1,54%	81,34%	11,32%	6,67%	0,67%
PFIFFIX im Schlaraffenland	87,47%	7,30%	3,35%	1,87%	87,05%	7,83%	3,80%	1,32%
PFIFFIX am Zaubersee	88,73%	6,88%	3,19%	1,19%	88,51%	6,89%	3,71%	0,88%
Abschlusseinheit	94,69%	2,40%	1,04%	1,88%	97,35%	1,59%	1,06%	0,00%
Gesamt	88,51%	6,93%	3,14%	1,42%	86,70%	8,18%	4,25%	0,87%

Tabelle 13: Auswertung Daumenprotokolle SJ 2020/2021 nach Programmart je Lebenswelt

PFIFFIX Lebenswelten	PFIFFIX medi 17x60				PFIFFIX medi 12x90			
	Daumen				Daumen			
	hoch	mittel	runter	kein	hoch	mittel	runter	kein
Einführungsstunde	91,41%	6,72%	1,41%	0,47%	91,66%	5,99%	1,76%	0,59%
PFIFFIX im Land der Freunde	89,04%	6,44%	3,11%	1,41%	88,34%	8,81%	1,92%	0,93%
PFIFFIX im Abenteuerland	89,44%	5,69%	3,03%	1,83%	92,39%	5,25%	1,50%	0,86%
PFIFFIX im Zauberwald	85,06%	8,29%	4,64%	2,01%	83,64%	9,71%	5,82%	0,83%
PFIFFIX im Schlaraffenland	87,22%	6,65%	3,68%	2,45%	87,83%	8,22%	2,89%	1,06%
PFIFFIX am Zaubersee	87,71%	6,25%	4,32%	1,71%	90,14%	7,75%	1,64%	0,47%
Abschlusseinheit	93,09%	1,63%	0,00%	5,28%	95,24%	2,66%	1,40%	0,70%
Gesamt	88,03%	6,57%	3,54%	1,86%	89,18%	7,43%	2,58%	0,81%

Tabelle 14: Auswertung Daumenprotokolle SJ 2020/2021 PFIFFIX medi je Durchführungsart

PFIFFIX Lebenswelten	PFIFFIX maxi 17x60				PFIFFIX maxi 12x90			
	Daumen				Daumen			
	hoch	mittel	runter	kein	hoch	mittel	runter	kein
Einführungsstunde	87,88%	9,09%	3,03%	0,00%	87,54%	8,65%	3,29%	0,52%
PFIFFIX im Land der Freunde	86,02%	7,85%	4,73%	1,40%	88,95%	7,43%	3,21%	0,42%
PFIFFIX im Abenteuerland	82,86%	9,48%	5,58%	2,08%	86,77%	8,73%	4,06%	0,44%
PFIFFIX im Zauberwald	78,87%	11,94%	8,12%	1,07%	82,77%	10,95%	5,83%	0,44%
PFIFFIX im Schlaraffenland	84,86%	7,57%	4,58%	2,99%	88,12%	7,95%	3,42%	0,51%
PFIFFIX am Zaubersee	86,57%	6,54%	4,59%	2,30%	89,48%	7,07%	3,27%	0,18%
Abschlusseinheit	96,94%	1,02%	2,04%	0,00%	97,43%	1,71%	0,86%	0,00%
Gesamt	84,43%	8,54%	5,29%	1,74%	87,97%	7,97%	3,68%	0,38%

Tabelle 15: Auswertung Daumenprotokolle SJ 2020/2021 PFIFFIX maxi je Durchführungsart

PFIFFIX



Entwicklung der Daumenprotokolle nach Lebenswelten

Bei Betrachtung der Entwicklung der Daumenprotokolle differenziert nach Lebenswelten ist grundsätzlich eine positive Entwicklung zu beobachten.

Die Werte aus dem Schuljahr 2016/2017 sind weniger aussagekräftig, da die Anzahl der befragten Kinder noch sehr gering war (n= 25-74).

Die deutlichste Entwicklung ist in der Lebenswelt PFIFFIX im Zauberwald zu beobachten, in der der Wert bei „Daumen hoch“ jedes Schuljahr angestiegen ist. Auch in der Lebenswelt PFIFFIX im Land der Freunde ist der Wert bei „Daumen hoch“ in jedem Schuljahr gestiegen. In der Lebenswelt PFIFFIX im Schlaraffenland ist diese Steigerung seit dem Schuljahr 2017/18 zu beobachten. In den Lebenswelten PFIFFIX im Abenteuerland und PFIFFIX am Zaubersee schwanken die Werte seit 2017/18 minimal auf sehr hohem Niveau.

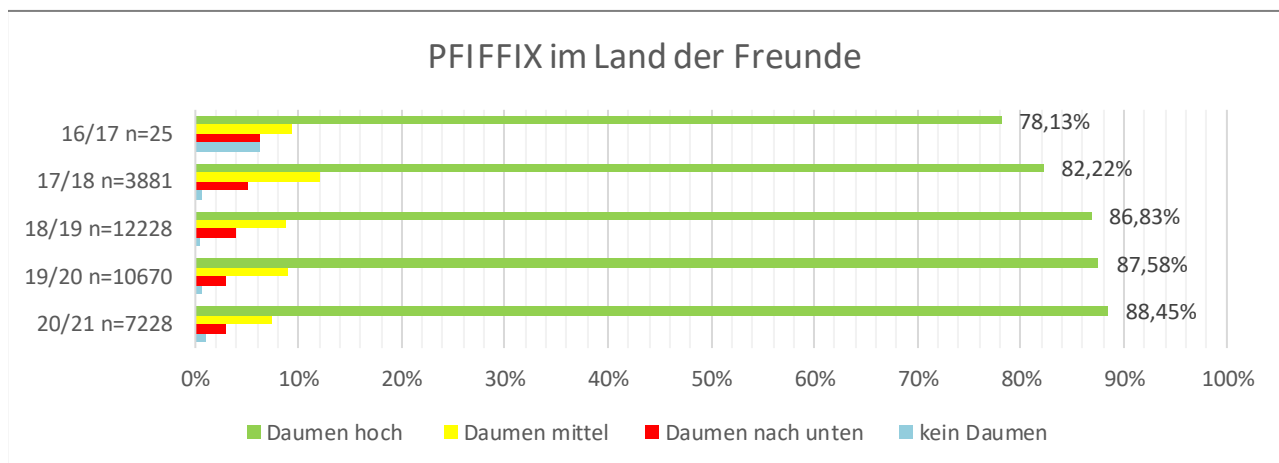


Abbildung 8: Entwicklung der Daumenprotokolle der Lebenswelt PFIFFIX im Land der Freunde

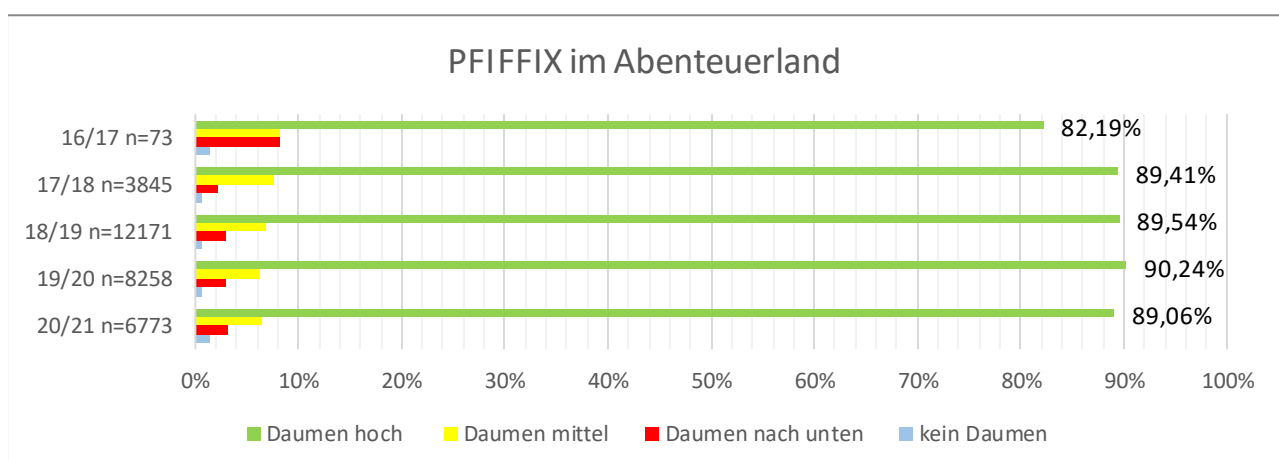


Abbildung 9: Entwicklung der Daumenprotokolle der Lebenswelt PFIFFIX im Abenteuerland

PFIFFIX

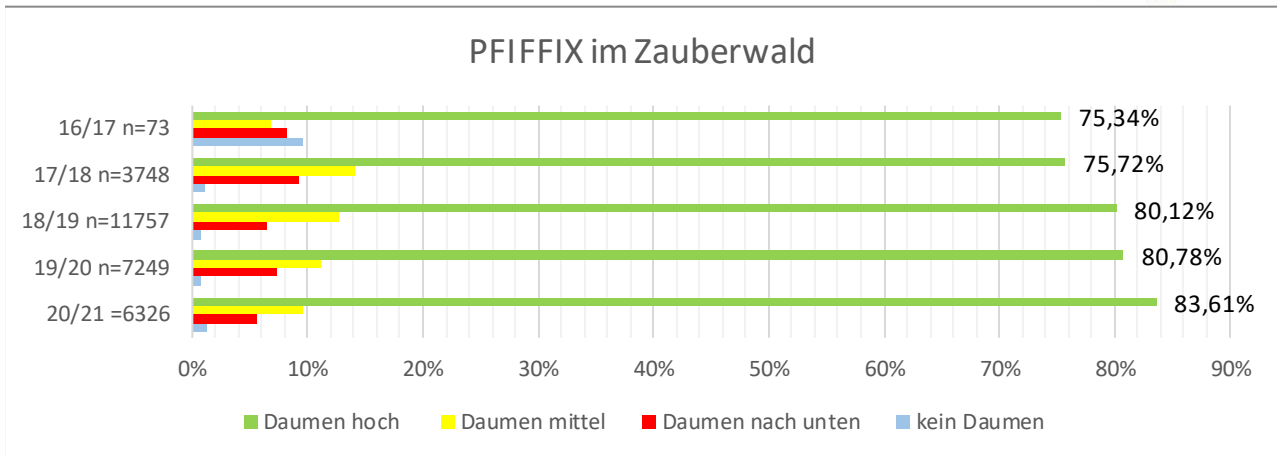


Abbildung 10: Entwicklung der Daumenprotokolle der Lebenswelt PFIFFIX im Zauberwald

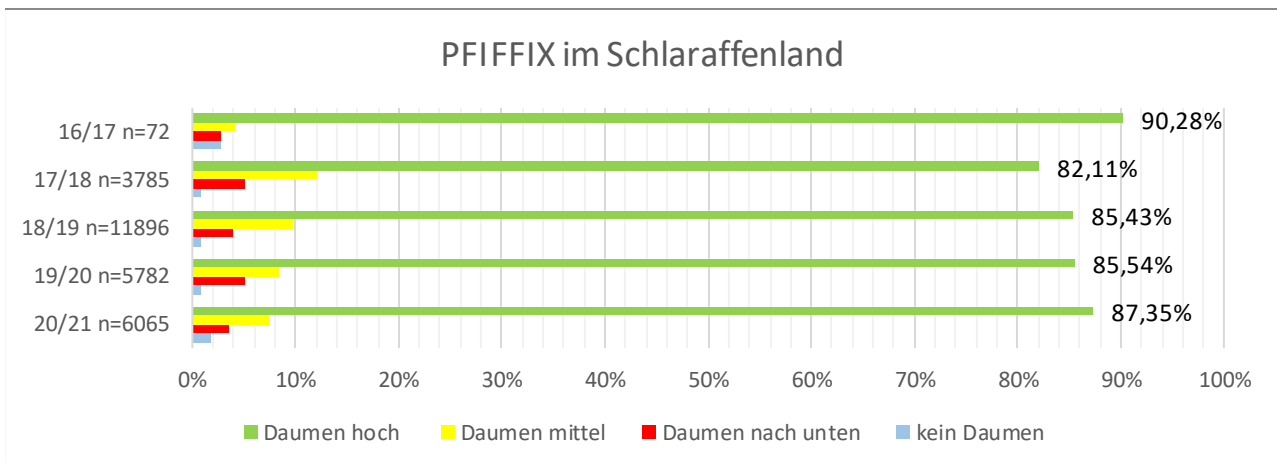


Abbildung 11: Entwicklung der Daumenprotokolle der Lebenswelt PFIFFIX im Schlaraffenland

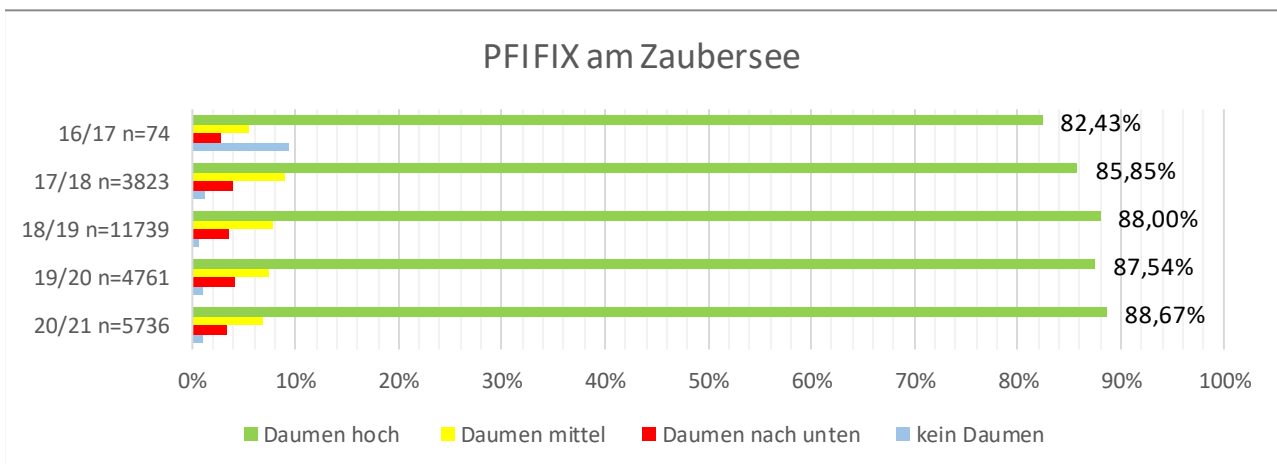
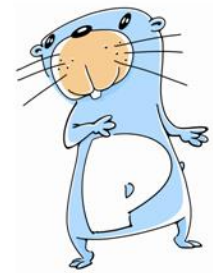


Abbildung 12: Entwicklung der Daumenprotokolle der Lebenswelt PFIFFIX am Zaubersee

PFIFFIX



Bewertung der Daumenprotokolle

Wie in den vergangenen Jahren bestätigen die Daumenprotokolle, dass das Projekt in allen Durchführungsvarianten bei den teilnehmenden Kindern sehr gut ankommt. In keiner Projektvariante oder Lebenswelt ist eine signifikante negative Entwicklung zu beobachten. Stattdessen ist weiterhin eine positive Entwicklung erkennbar, z. B. in der Lebenswelt PFIFFIX im Zauberwald. Diese Lebenswelt wurde seit Beginn des Projekts von den Kindern am kritischsten bewertet. Auch wenn dies immer noch der Fall ist, nähern sich die Werte immer mehr den Bewertungen der anderen Lebenswelten an. Die verstärkte Sensibilisierung der Coaches auf diese Lebenswelt scheint damit zielführend gewesen zu sein.

In der Programmart PFIFFIX maxi lässt sich erkennen, dass die Durchführungsart 12 x 90 Minuten bei den Kindern mehr Zustimmung erhält.

Da die „Daumen hoch“-Rückmeldung im Schnitt über 87,50 % lagen und gleichzeitig keine Rückmeldungen einer einzelnen Lebenswelt nach oben oder unten abfallen, besteht hier kein Interventionsbedarf.

Trotz der hohen Ausgangslage und der stetigen Verbesserung im Schuljahresvergleich zeigen die Auswertungen positive Veränderungen.

Mehrere Gründe könnten für diese Entwicklung verantwortlich sein:

- + Die PFIFFIX-Coaches sind im Durchschnitt aufgrund der sehr niedrigen Fluktuation erfahrener. Dies hat zur Folge, dass die PFIFFIX-Coaches sowohl methodisch als auch didaktisch Fortschritte machen. Ebenso ist die Umsetzung der erlebnisorientierten Inhalte für erfahrene PFIFFIX-Coaches einfacher, was die Rückmeldungen der Feedbackbögen belegen.
- + Die Inhalte wurden aufgrund der Evaluationsergebnisse der vergangenen Schuljahre ständig angepasst. Erkennbare Probleme bei der Durchführung wurden inhaltlich und strukturell verändert, ohne die übergeordneten Ziele der Lebenswelten aus den Augen zu verlieren.
- + Seit 2020 wurden vier PFIFFIX-Coach Fortbildungen angeboten. Die Inhalte orientieren sich schwerpunktmäßig an den entstandenen Problemfeldern bei der Durchführung. Ein Handout mit Tipps und Tricks für die PFIFFIX-Coaches ist daraus entstanden und wird ständig erweitert. Bereits 58 ausgebildete PFIFFIX-Coaches haben an der Fortbildung teilgenommen.
- + Durch die geringe Fluktuation an Schulen, an denen PFIFFIX-Projekte durchgeführt werden, verbessert sich sowohl die Infrastruktur, als auch die Organisation vor Ort.



Auswertung Feedbackbogen Kooperationspartner

Auswertung Feedbackbögen Kooperationspartner nach Einrichtungsart				
		Kindergarten	Grundschule	Gesamt
Anzahl Kooperationspartner		10	18	23
Anzahl Einrichtungen		30	74	104
Wunsch nach mehr Betreuung (Anzahl)		1	0	1
Zufriedenheit mit mhplus Krankenkasse (Note)		1,30	1,28	1,26
Suche nach Kooperationseinrichtungen (Note)		1,70	1,56	1,61
Suche nach PFIFFIX-Coaches (Note)		2,50	2,40	2,33
Durchführungsart (Anzahl)	Gruppenbezogen / unterrichtsbegleitend	25	44	69
	Gruppenübergreifend / in der Nachmittagsbetreuung	9	37	46
	anders	0	6	6
Zufriedenheit mit der Einrichtung		1,19	1,22	1,20
Stolpersteine nach Einrichtungen (Anzahl)		4	5	9
Stolpersteine nach Kooperationspartnern (Anzahl)		3	4	6
Schwierigkeiten bei Organisation einer geeigneten Sportstätte		3,14% (1)	3,70% (4)	2,63% (3)
Organisatorischer Aufwand kann geleistet werden		1,73	1,33	1,47
Langfristiger Erfolg von PFIFFIXs		100%	100%	100%
Wunsch nach mehr Kursen		100%	83,33%	90,60%

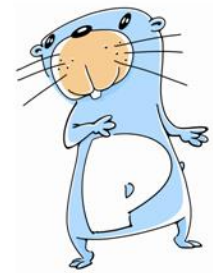
Tabelle 16: Auswertung Feedbackbögen Kooperationspartner nach Einrichtungsart im KSJ 2020/2021

Anmerkung zu den Auswertungen der Feedbackbögen der Kooperationspartner:

Blaue Zahlen: Da 5 Kooperationspartner sowohl PFIFFIX-Gruppen in Kindergärten, als auch an Grundschulen durchgeführt haben, minimiert sich die Gesamtanzahl der Kooperationspartner um die Anzahl 5. Daher beträgt die Gesamtanzahl der Kooperationspartner 23 und nicht 28, bzw. 6 und nicht 7.

Grüne Zahlen: Die absolute Anzahl an Einrichtungen (104) unterscheidet sich zu den Summen der Durchführungsart (121), weil Kooperationspartner in 17 Einrichtungen verschiedene Durchführungsarten parallel angeboten haben.

PIFFIX



Beschreibung der Ergebnisse

Im KSJ 2020/21 haben insgesamt 23 Kooperationspartner den Feedbackbogen Kooperationspartner ausgefüllt. Zehn von ihnen haben PFIFFIX mini Kurse in Kindergärten durchgeführt. 18 Kooperationspartner haben PFIFFIX medi und/oder maxi Kurse in Grundschulen durchgeführt. Das Feedback bezieht sich auf Kurse in 104 verschiedenen Einrichtungen (30 Kitas und 74 Schulen). Lediglich ein Kooperationspartner gibt im Bereich PFIFFIX mini an, dass er sich mehr Betreuung gewünscht hätte, ohne allerdings anzugeben, in welcher Form eine weitere Betreuung erwünscht gewesen wäre.

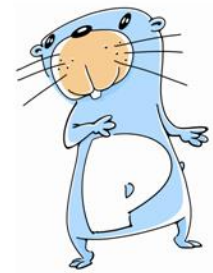
Alle Fragen mit subjektiven Bewertungen werden im Durchschnitt gut bewertet. Am kritischsten wird die Suche nach geeigneten PFIFFIX-Coaches rückgemeldet (2,50 Kindergarten und 2,40 Schule). Allerdings ist dabei zu beachten, dass insgesamt acht Kooperationspartner gar keine PFIFFIX-Coaches gesucht haben.

Die Zufriedenheit mit der Kooperation mit der mhplus wird im Durchschnitt mit 1,26 bewertet. Auch die Zufriedenheit mit den Einrichtungen wird mit 1,20 sehr gut bewertet. Hier gibt es keinen nennenswerten Unterschied zwischen Kindergärten und Schulen.

Insgesamt sechs der 23 Kooperationspartner geben an, dass es Stolpersteine bei der Implementierung an insgesamt neun Einrichtungen gab. Ein Kooperationspartner teilt mit, an zwei Schulen Probleme mit der Verknüpfung in den Stundenplan gehabt zu haben. Ein Kooperationspartner nennt sprachliche Probleme mit Kindern und Eltern. Alle anderen Angaben sind pandemiegeschuldet. Dadurch entstanden Probleme bei der Raumnutzung und verursachten weitere Einschränkungen durch den Lockdown. Diese Problemfelder werden temporär gesehen. Eine Anpassung in der Umsetzung wird als nicht notwendig angesehen.

Alle Kooperationspartner glauben an den langfristigen Erfolg des Projekts. Neun von zehn Kooperationspartnern würden gerne mehr PFIFFIX-Gruppen anbieten, was aufgrund der kompletten Ausschöpfung des Budgets derzeit leider nicht möglich ist.

Anhand der Befragungsergebnisse der Kooperationspartner lässt sich kein Interventionsbedarf ableiten.



Auswertung Feedbackbogen Einrichtungen nach Kindergärten und Grundschulen

Auswertung Feedbackbogen Einrichtungen nach Kindergarten und Grundschule			
		Kindergärten	Grundschulen
Anzahl Einrichtungen		23	41
Bedarfseinschätzung für lebensweltbezogene Gesundheitsförderungsprojekte	1 = sehr hoch 6 = sehr niedrig	1,60	1,50
Funktion in der Einrichtung (Ø)	Leitung	91,30% (21)	65,85% (27)
	Erzieher/in; Lehrkraft	8,70% (2)	29,27% (12)
	Koordinator/in	-	4,88% (2)
Für Implementierung verantwortlich (Ø)		78,26% (18)	68,29% (28)
Zeitliche Vorbereitung ausreichend		100% (23)	100% (41)
Zufriedenheit mit Information über Inhalte	Schulnote (Ø)	1,26	1,66
Aufwand für Einrichtung	Schulnote (Ø)	1,08	1,95
Nutzen rechtfertigt Aufwand	Schulnote (Ø)	1,26	1,20
Zufriedenheit mit Projektumsetzung	Schulnote (Ø)	1,09	1,17
Langfristige Umsetzung	Schulnote (Ø)	1,17	1,20
Zusammenarbeit mit Kooperationspartner	Schulnote (Ø)	1,39	1,71
Zusammenarbeit mit PFIFFIX-Coach	Schulnote (Ø)	1,17	1,17
Erfolg des Projektes	Schulnote (Ø)	1,30	1,34

Tabelle 17: Auswertung der Feedbackbögen Einrichtungen nach Einrichtungsart

Beschreibung und Bewertung der Ergebnisse

Die Ergebnisse der Befragung der Einrichtungen sind durchweg als positiv zu bewerten. Alle Bewertungen erreichen Durchschnittsnoten besser als zwei. Besonders die Verantwortlichen der Kindergärten äußern sich sehr zufrieden mit allen Bereichen des Projekts (alle Werte < 1,40).

Es gibt einzelne kritische Bewertungen bezüglich des Bedarfs von lebensweltbezogenen Gesundheitsprojekten wie PFIFFIX (3x Note 5 und 2x Note 6), wobei alle fünf Personen auf die Folgefrage „Für welche Art von Gesundheitsprojekt besteht Ihrer Meinung nach Bedarf?“, mit Themen antworten, die im Projekt PFIFFIX abgedeckt werden (Bewegung, Ernährung, Entspannung und Sport). Daher kann zumindest in Frage gestellt werden, ob die Frage nach dem Bedarf von Projekten wie PFIFFIX jeweils richtig verstanden wurde.

Weitere kritische Rückmeldungen gab es bezüglich der Zufriedenheit mit den Informationen über die Inhalte von PFIFFIX vor Beginn des Projekts (1x Note 5 und 2x Note 6). Auffällig ist hierbei, dass es sich um dieselben Personen handelt und auch in diesem Fall auf die Folgefrage „Welche zusätzlichen Informationen hätten Sie sich gewünscht?“ entweder keine Antwort genannt wird bzw. einmal „keine“ als Antwort gegeben wird.

Eine Person bewertet die Frage mit der Note 4 und antwortet auf die Folgefrage: „klarere Informationen für Eltern, um den Kurs und besonders seine relevanten Inhalte besser fassen zu können. Der Kurs wurde zurückhaltend angewählt, weil die Kursbeschreibung sehr schwammig war“.

PIFFIX



Auswertung Feedbackbogen Einrichtungen nach Kindergarten und Grundschule

Über wen hat Ihr Kindergarten von PFIFFIX erfahren?			
Kindergarten (N=23)		Grundschule (N=41)	
PFIFFIX-Kooperationspartner	18	PFIFFIX-Kooperationspartner	20
mhplus Krankenkasse	7	mhplus Krankenkasse	5
Träger	2	Träger	3
Mitarbeiter/in	0	Lehrer/in	5
		OGS-Mitarbeiter/in	0
Eltern	3	Eltern	3
Sonstige	0	Sonstige	5
Ist mir nicht bekannt.	0	Ist mir nicht bekannt.	7

Tabelle 18: Auswertung zur Frage „Über wen hat Ihr Kindergarten von PFIFFIX erfahren?“

Sowohl die Kindergärten als auch die Schulen haben vorrangig über die Kooperationspartner vom Projekt erfahren. Unter „Sonstige“ wurden folgende Angaben gemacht: „+ über mich; + SV Fellbach; + Kontakt bestand bereits über moves2fit; + Grundschule in München; + Freund; + aus meiner ehemaligen Schule“

Welche Personengruppen wurden im Rahmen der Vorbereitung und Einführung von PFIFFIX in der Einrichtung in die Entscheidungsprozesse mit eingebunden?			
Kindergarten (N=23)		Grundschule (N=41)	
Kindergartenleiter/in	19	Schulleiter/in	31
Erzieher/in	20	Klassenlehrer/ in	24
		Sportlehrer/in	22
		Schulkonferenz	4
		Lehrerkonferenz	17
		OGS-Leiter/in	6
		OGS-Mitarbeiter/in	6
Eltern	7	Eltern	13
Sonstige	3	Sonstige	3

Tabelle 19: In den Entscheidungsprozess eingebundenen Personengruppen

Die Frage nach den in die Entscheidungsprozesse eingebundenen Personengruppen zeigt, dass in erster Linie die Einrichtungsleitungen sowie das pädagogische Personal die Entscheidungen getroffen haben. Seltener (in ca. 30% der Einrichtungen) wurden Eltern eingebunden.

Unter „Sonstige“ wurden folgende Angaben gemacht:

Kindergarten: Kinder (n=2), Träger (n=2)

„+ Schule, + ist mir nicht bekannt, + Horterzieher, + Grundschulleitung, + Kinder



Auswertung Feedbackbogen Coaches

Auswertung PFIFFIX mini

Auswertung Feedbackbogen Coaches – Programmart mini		
Anzahl Gruppen		55
Anzahl Coaches		14
Anzahl Kooperationspartner		11
Teilnahme an Fortbildung		42,86% (6)
bereits durchgeführte Gruppen pro Coach	1-2 Kurse	42,86% (6)
	3-5 Kurse	14,29% (2)
	6-10 Kurse	14,29% (2)
	11-20 Kurse	0%
	> 20 Kurse	28,56% (4)
Altersstufe	4-5 Jahre	5,45% (3)
	5-6 Jahre	78,18% (43)
	3-6 Jahre	16,36% (9)
Teilnehmende Kinder pro Gruppe (Ø)		12,60
Durchführungsart	integriert in die Betreuungszeit	96,36% (53)
	außerhalb der Betreuungszeit	3,64% (2)
Allgemeine Zufriedenheit (Ø)	Schulnote (Ø)	1,70
Vorbereitung durch Ausbildung (Ø)	Schulnote (Ø)	1,40
Umsetzung der einzelnen UE (Ø)	Schulnote (Ø)	1,70
Probleme bei der Durchführung (Gruppe)		34,54 % (19)
Probleme bei der Durchführung (Coach)		28,57% (4)
Anwesende Eltern	von keinem	98,17% (54)
	von wenigen	0%
	von ca. der Hälfte	0%
	von den meisten	0%
	von allen	1,82 % (1)
Kommunikation mit Einrichtung	Selbst (Coach)	75,54% (41)
	Kooperationspartner	25,45% (14)
Zufriedenheit mit Kommunikation mit Einrichtung (Ø)	Schulnote (Ø)	1,40
Ausstattung Sportraum	Schulnote (Ø)	2,10
Material rechtzeitig erhalten		100% (14)
Newsletter pro Coach erhalten		92,85% (13)
Nutzung Log In pro Coach		92,85% (13)

Tabelle 20: Auswertung Feedbackbögen Coaches nach der Programmart PFIFFIX mini im KJ 2020/2021

PFIFFIX



Beschreibung und Bewertung PFIFFIX mini

Im Kindergartenjahr 2020/21 haben 14 Coaches von elf Kooperationspartnern insgesamt 55 PFIFFIX mini Gruppen bewertet. Die Bewertung erfolgte erstmalig über das Online-Umfrage-Tool *Questionstar*. Sechs der 14 Coaches hatten zum Zeitpunkt der Befragung bereits an einer PFIFFIX-Coach Fortbildung teilgenommen. Die Erfahrung als PFIFFIX-Coach mini variiert von vier Coaches mit mehr als 20 Kursen bis zu sechs Coaches mit lediglich ein bis zwei Kursen. Der größte Teil der Kurse (78,18%) wurde mit Kindern im Vorschulalter durchgeführt. Mit Ausnahme von 2 Kursen fanden alle anderen innerhalb der Betreuungszeit statt. Die durchschnittliche Teilnehmerzahl pro Gruppe lag bei 12,60 Kindern.

Lediglich bei einem Kurs waren Eltern von allen Kindern in der letzten Einheit anwesend. Bei allen anderen Kursen waren keine Eltern in der Abschlusseinheit vor Ort.

Die Tatsache, dass kaum Eltern an einer Abschlussveranstaltung teilnahmen, war im Vorjahr bereits zu beobachten. Für den Transfer des Projektes in die Lebenswelt Familie wäre eine Teilnahme der Eltern wünschenswert. Dies ist allerdings aufgrund der fast flächendeckenden Durchführung innerhalb der Betreuungszeit schwer realisierbar. Ein möglicher Lösungsansatz könnte sein, die letzte Einheit außerhalb der normalen Zeitstruktur durchzuführen, um Eltern die Möglichkeit zu geben, daran teilzunehmen.

Alle Coaches gaben an, das benötigte Material rechtzeitig erhalten zu haben.

Lediglich ein Coach gab an, den Newsletter nicht erhalten zu haben und den Log In nicht zu nutzen.

Die subjektiven Beurteilungen bezüglich Zufriedenheit, Ausbildung und Umsetzung wurden im Durchschnitt mit 1,40-1,70 (Schulnotenprinzip) bewertet. Lediglich die Ausstattung der Sporträume wird mit einer Durchschnittsbewertung von 2,10 etwas kritischer gesehen.

Vier Coaches gaben an, dass Sie Probleme bei der Umsetzung einzelner Unterrichtseinheiten (UE) hatten. Der hohe Wert von 19 Gruppen, bei denen es Probleme bei einzelnen Einheiten gab, ist damit begründet, dass 16 Gruppen von einem Coach bewertet wurden. Dieser gab an, bei allen Einheiten Probleme gehabt zu haben. Dies hat er ohne weitere Erläuterung mit „Corona“ begründet.

Ein Coach gab an, Probleme in den Unterrichtseinheiten 6 und 8 gehabt zu haben. Er begründete dies mit „überforderten Kindern“ und in UE 8 zusätzlich mit „*Materialschlacht*“. Die Altersgruppe des Kurses wurde allerdings mit 4-5 Jahren angegeben. Die Ausrichtung des Programms ist auf 5-6 jährige Kinder ausgelegt.

Die beiden anderen Coaches gaben an, Probleme in der Unterrichtseinheit 1 gehabt zu haben. Dies begründeten sie mit „zu jungen Kindern“ bzw. „einem sozial auffälligen Kind“.

Insgesamt ist das Feedback bezüglich der Probleme bei der Umsetzung einzelner Einheiten sehr positiv zu bewerten, da es, außer den beiden Angaben zu überforderten Kindern, keine einzige Rückmeldung bezüglich inhaltlicher Probleme gab.

Zusammenfassend ergibt die Auswertung der Feedbackbögen der Coaches ein sehr positives Gesamtbild der PFIFFIX mini Gruppen im Kindergartenjahr 2020/21. Es lässt sich hieraus kein Interventionsbedarf ableiten.

PFIFFIX



Stärken und Schwächen des Projekts (Coaches mini)

Stärken PFIFFIX mini (alle Rückmeldungen, N=5)

- + gutes Konzept als Vorbereitung für die Schule (n=2)
- + PFIFFIX Kuscheltier (n=1)
- + positive Rückmeldung von den Kindern, Eltern und Einrichtungen (n=1)
- + Sport mit PFIFFIX macht Spaß! (n=1)

Schwächen PFIFFIX mini (alle Rückmeldungen, N=4)

- + zeitliche kürzere Sport-Tests (n=1)
- + Kinderturntest. Das Balancieren kommt zu kurz und entsprechend ist der Re-Test schlechter ausgefallen. Die Beweglichkeit (Dehnen und Rumpfbeuge) werden wir spielerisch von uns aus mehr einbauen. (n=1)
- + Material / neue T-Shirts für die PFIFFIX-Coaches (n=1)
- + Die Umsetzung in altersgemischten Gruppen wird schwer. (n=1)

Anmerkung zu Corona (N=1)

- + Wegen Corona einfach nur ein Katastrophenjahr!



Auswertung PFIFFIX medi

Auswertung Feedbackbogen Coaches – Programmart medi				
		medi 12	medi 17	gesamt
Anzahl Gruppen		61	68	129
Anzahl Coaches		22	27	41
Anzahl Kooperationspartner		10	15	18
Teilnahme an Fortbildung		59,09% (13)	59,26% (16)	56,10% (23)
bereits durchgeführte Gruppen pro Coach	1-2 Kurse	4,55% (1)	7,41% (2)	4,88% (2)
	3-5 Kurse	14,55% (1)	33,33% (9)	24,39% (10)
	6-10 Kurse	22,73% (5)	18,52% (5)	24,39% (10)
	11-20 Kurse	27,27% (6)	18,52% (5)	19,51% (8)
	> 20 Kurse	40,91% (9)	22,22% (6)	26,83% (11)
Altersstufe	6-7 Jahre	45,90% (28)	41,18% (28)	43,41% (53)
	7-8 Jahre	42,62% (26)	39,70% (27)	41,08% (53)
	6-8 Jahre	11,48% (7)	19,12% (13)	15,50% (20)
Teilnehmerzahl (Ø)		18,90	19,30	19,09
Durchführungsart	unterrichtsbegleitend	85,25% (52)	55,88% (38)	68,77% (90)
	nachmittags in Betreuungszeit	14,75% (9)	41,18% (28)	28,68% (37)
	als Vereinsangebot	0%	2,94% (2)	1,55% (2)
Allgemeine Zufriedenheit	Schulnote (Ø)	1,40	1,60	1,56
Vorbereitung durch Ausbildung	Schulnote (Ø)	1,20	1,60	1,40
Umsetzung der einzelnen UE	Schulnote (Ø)	1,70	1,90	1,70
Probleme bei der Durchführung (Gruppe)		8,20% (5)	4,4% (3)	6,20% (8)
Probleme bei der Durchführung (Coach)		9,09% (2)	11,11% (3)	12,20% (5)
Anwesende Eltern	von keinem	100% (61)	98,53% (67)	99,22% (128)
	von wenigen	0%	1,47% (1)	0,78% (1)
	von ca. der Hälfte	0%	0%	0%
	von den meisten	0%	0%	0%
	von allen	0%	0%	0%
Kommunikation mit Einrichtung	selbst	29,51% (18)	66,18% (45)	48,84% (63)
	Kooperationspartner	70,49% (43)	33,82% (23)	51,16% (66)
Zufriedenheit mit Kommunikation mit Einrichtung	Schulnote (Ø)	1,25	1,56	1,46
Ausstattung Sportraum	Schulnote (Ø)	1,72	2,00	1,93
Material rechtzeitig erhalten		100% (61)	100% (68)	100% (129)
Newsletter erhalten pro Coach		77,27% (17)	70,37% (19)	75,61% (31)
Nutzung Log In pro Coach		68,18% (15)	77,78% (21)	73,17% (30)

Tabelle 21: Auswertung Feedbackbögen Coaches nach der Programmart PFIFFIX medi im SJ 2020/2021

Blau Zahlen: Die Unterschiede bei den Summierungen sind darauf begründet, weil einige Coaches die Programmart medi sowohl als 17, als auch als 12 Unterrichtseinheiten-Variante durchgeführt haben.

PIFFIX



Beschreibung PFIFFIX medi

Im Schuljahr 2020/21 haben 41 Coaches von 18 Kooperationspartnern insgesamt 129 PFIFFIX medi Gruppen bewertet. 61 Kurse wurden in der Durchführungsform 12x90 Minuten angeboten, während 68 Kurse in der Durchführungsform 17x90 Minuten durchgeführt wurden.

23 Coaches haben bereits an einer PFIFFIX-Coach Fortbildung teilgenommen. Lediglich zwei der Coaches gaben an, bisher nur 1-2 Kurse geleitet zu haben. Die Erfahrung der anderen Coaches variiert fast gleichmäßig verteilt zwischen 3-5 Kursen und mehr als 20 Kursen. Es kann demnach gesagt werden, dass die Kurse zum größten Teil von erfahrenen PFIFFIX-Coaches geleitet wurden.

Alle 41 Coaches gaben an, die Materialien für alle Gruppen rechtzeitig erhalten zu haben.

31 Coaches gaben an, den Newsletter erhalten zu haben.

30 Coaches gaben an, den Log In zu nutzen.

Nur bei einer Gruppe wurden Eltern zu einer Abschlussveranstaltung eingeladen, an der allerdings nur wenige Eltern teilgenommen haben.

Alle von den Coaches beurteilten Aspekte wurden positiv bewertet. Die Durchschnittswerte aller Kurse reichten von 1,40 (Vorbereitung durch Ausbildung) bis 1,93 (Ausstattung Sportraum). Im Vergleich der beiden Durchführungsformen fällt auf, dass die Form 12x90 Minuten bei allen Fragen besser bewertet wurde als die Form 17x60 Minuten.

Fünf Coaches gaben an, Probleme bei der Umsetzung einzelner Unterrichtseinheiten gehabt zu haben. Ein Coach hatte Probleme in der Lebenswelt PFIFFIX am Zauberwald (UE 6 und UE 7 bei 12x90 Min.). Als Begründung wurde „der große Bewegungsdrang der Kinder“ genannt. Ein Coach gab Probleme in der UE 9 (aus 17x60 Min.) an, da „durch Lärm von einer Veranstaltung keine Entspannung möglich war“. Alle weiteren Angaben bezogen sich auf Corona-bedingte Hallensperrungen.

Ausstattung Sportstätte medi / maxi (Note 4-6) (Mehrfachnennungen möglich N=12)

- + keine Halle (n=7)
- + zu wenige Matten (n=2)
- + vereinzelt Materialien (n=2)
- + Tücher (n=1)
- + keine Angaben (n=2)

PFIFFIX



Auswertung PFIFFIX maxi

Auswertung Feedbackbogen Coaches – Programmart maxi				
		maxi 12	maxi 17	Gesamt
Anzahl Gruppen		27	23	50
Anzahl Coaches		13	12	23
Anzahl Kooperationspartner		6	8	10
Teilnahme an Fortbildung		76,92% (10)	66,67% (8)	65,22% (15)
bereits durchgeführte Gruppen pro Coach	1-2 Kurse	7,69% (1)	25,00% (3)	17,39% (4)
	3-5 Kurse	23,08% (3)	16,67% (2)	21,74% (5)
	6-10 Kurse	30,77% (4)	8,33% (1)	21,74% (5)
	11-20 Kurse	23,08% (3)	41,67% (5)	26,09% (6)
	> 20 Kurse	7,69% (1)	16,67% (2)	13,04% (3)
Altersstufe	6-7 Jahre	40,74% (11)	52,17% (12)	46,00% (23)
	7-8 Jahre	37,04% (10)	17,39% (4)	28,00% (14)
	6-8 Jahre	22,22% (6)	30,43% (7)	13,00% (13)
Teilnehmerzahl (Ø)		20,60	20,20	20,40
Durchführungsart	unterrichtsbegleitend	88,89% (24)	69,57% (16)	80% (40)
	nachmittags in Betreuungszeit	11,11% (3)	30,43% (7)	20% (10)
	als Vereinsangebot	0%	0%	0%
Allgemeine Zufriedenheit	Schulnote (Ø)	1,26	1,96	1,58
Vorbereitung durch Ausbildung	Schulnote (Ø)	1,04	1,61	1,30
Umsetzung der einzelnen UE	Schulnote (Ø)	1,52	1,73	1,62
Probleme bei der Durchführung (Gruppe)		0%	8,70% (2)	4,00% (2)
Probleme bei der Durchführung (Coach)		0%	16,67% (2)	8,70% (2)
Anwesende Eltern	von keinem	100% (27)	100% (23)	100% (50)
	von wenigen	0%	0%	0%
	von ca. der Hälfte	0%	0%	0%
	von den meisten	0%	0%	0%
	von allen	0%	0%	0%
Kommunikation mit Einrichtung	selbst	25,93% (7)	78,26% (18)	50,00% (25)
	Kooperationspartner	74,07% (20)	21,74% (5)	50,00% (25)
Zufriedenheit mit Kommunikation mit Einrichtung	Schulnote (Ø)	1,44	1,87	1,64
Ausstattung Sportraum	Schulnote (Ø)	1,81	1,91	1,86
Material rechtzeitig erhalten		100% (27)	100% (23)	100% (50)
Newsletter pro Coach erhalten		92,31% (12)	75,00% (9)	82,91% (19)
Nutzung Log pro Coach		53,85% (7)	83,33% (10)	73,91% (17)

Tabelle 22: Auswertung Feedbackbögen Coaches nach der Programmart PFIFFIX maxi im SJ 2020/2021

Blaue Zahlen: Die Unterschiede bei den Summierungen sind darauf begründet, weil einige Coaches die Programmart maxi sowohl als 17, als auch als 12 Unterrichtseinheiten-Variante durchgeführt haben.

PIFFIX



Beschreibung PFIFFIX maxi

Im Schuljahr 2020/21 haben 23 Coaches von zehn Kooperationspartnern insgesamt 50 PFIFFIX maxi Gruppen bewertet. 27 Kurse wurden in der Durchführungsform 12x90 Minuten angeboten, während 23 Kurse in der Form 17x90 Minuten durchgeführt wurden.

15 Coaches haben bereits an einer PFIFFIX-Fortbildung teilgenommen. Die Erfahrung der anderen Coaches variiert fast gleichmäßig verteilt zwischen 1-2 Kursen und mehr als 20 Kursen.

Alle 23 Coaches gaben an, dass sie die Materialien für alle Gruppen rechtzeitig erhalten haben.

19 Coaches gaben an, den Newsletter erhalten zu haben.

17 Coaches gaben an, den Log In zu nutzen.

In keiner Gruppe wurden Eltern zu einer Abschlussveranstaltung eingeladen.

Alle von den Coaches beurteilten Aspekte wurden positiv bewertet. Die Durchschnittswerte aller Kurse reichten von 1,30 (Vorbereitung durch Ausbildung) bis 1,86 (Ausstattung Sportraum). Im Vergleich der beiden Durchführungsformen fällt auf, dass die Form 12x90 Minuten bei allen Fragen besser bewertet wurde, als die Form 17x60 Minuten. Am deutlichsten ist dies bei der allgemeinen Zufriedenheit zu erkennen (1,26 im Vergleich zu 1,96).

Bei der Durchführungsvariante 12x90 Minuten gab kein Coach an, Probleme mit der Umsetzung einer Einheit gehabt zu haben. Bei der Umsetzung 12x90 Minuten hatten zwei Coaches Probleme, da sie zeitweise keine Halle zur Verfügung hatten.

Stärken und Schwächen der Projekte (Coaches medi/maxi)

Stärken PFIFFIX medi/maxi (N=17)

- + flexibles und gutes Konzept (n=5)
- + Vorfreude bei den Schülerinnen und Schülern (n=3)
- + Inhalte der Prävention und Gesundheitsförderung sonst nicht im Lehrplan (n=1)
- + tolle Rahmengeschichte (n=2)
- + Anpassung im Zauberwald (n=1)
- + gute Materialien (n=3)
- + tolle Spiele (n=2)

Schwächen medi/maxi (N=7)

- + Umsetzung Zauberwald (n=2)
- + Aufbau im Abenteuerland (n=3)
- + Fortbildungen im Raum Stuttgart (n=1)
- + Spielerweiterung zusätzlich zur Fortbildung (n=1)

PIFFIX



Vergleich zum Vorjahr und allgemeine Bewertung des Feedbacks der Coaches

Vergleich Feedbackbogen Coaches								
Programmart	mini		medi		maxi		Gesamt	
	2019 /20	2020 /21	2019 /20	2020 /21	2019 /20	2020 /21	2019 /20	2020 /21
Schuljahr								
Allgemeine Zufriedenheit	1,5	1,7	1,5	1,6	1,6	1,6	1,5	1,6
Vorbereitung durch Ausbildung	1,5	1,4	1,4	1,4	1,3	1,3	1,4	1,4
Umsetzung der einzelnen Unterrichtseinheiten	1,8	1,7	1,6	1,7	1,7	1,6	1,7	1,7
Zufriedenheit mit Kommunikation mit Einrichtung	1,2	1,4	1,5	1,5	1,4	1,6	1,4	1,5
Ausstattung Sportraum	1,9	2,1	1,7	1,9	1,6	1,9	1,7	1,9

Tabelle 23: Entwicklung Feedback Coaches (durchschnittliche Schulnote auf eine Dezimalstelle gerundet)

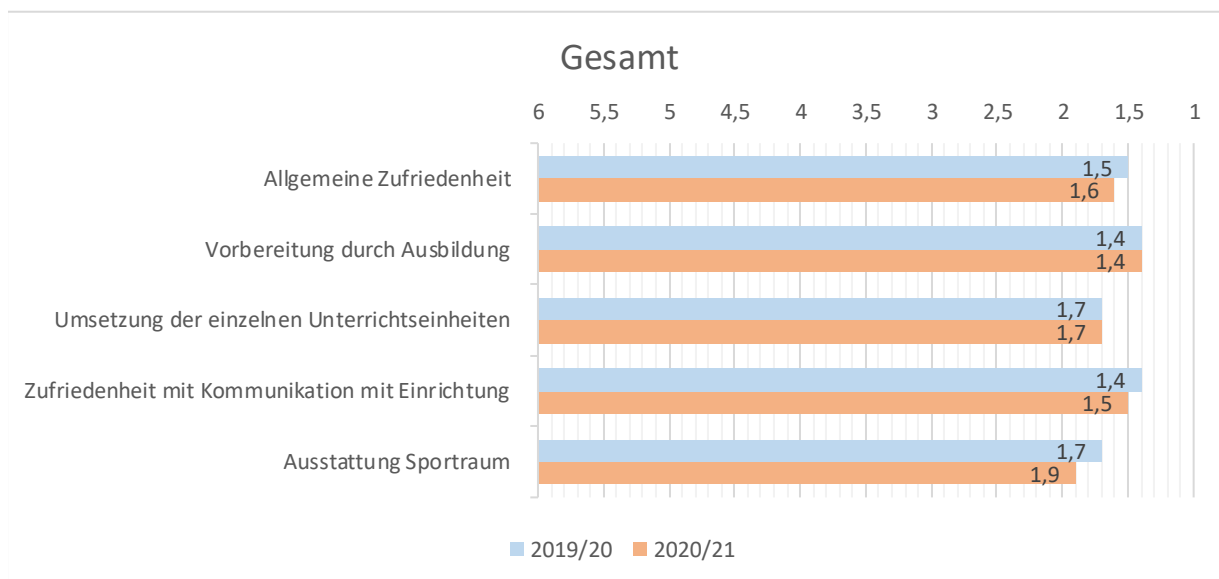


Abbildung 13: Entwicklung der Feedbackbögen Coaches Gesamtübersicht

Grundsätzlich sind die Werte ähnlich gut, wie im Vorjahr. Teilweise fällt die Bewertung minimal kritischer aus. Dies könnte mit den schwierigeren Bedingungen durch die Corona-Pandemie verursachten Herausforderungen begründet sein. Dennoch sollte dies in den nächsten Jahren beobachtet werden.

PFIFFIX



Fragen zum Materialeinsatz

Welche Materialien hast du eingesetzt?	
mini	55
PFIFFIX-Plüschtiere	55
PFIFFIX-Freundeweltbanner	47
PFIFFIX-Urkunden	54
PFIFFIX-Auszeichnungen "PFIFFIX-Star"	49
Puzzle "PFIFFIX und seine Freunde"	39
medi	129
PFIFFIX-Plüschtiere	128
PFIFFIX-Lebensweltbanner	127
PFIFFIX-Urkunden	127
PFIFFIX-Auszeichnungen "PFIFFIX-Helden"	99
Kartenspiele "PFIFFIX - Helden auf Reisen"	110
maxi	50
PFIFFIX-Plüschtiere	49
PFIFFIX-Lebensweltbanner	47
PFIFFIX-Urkunden	49
PFIFFIX-Auszeichnungen "PFIFFIX-Superheld"	37
Brettspiele "PFIFFIX - Superhelden auf Reisen"	44

Tabelle 24: Angaben der PFIFFIX-Coaches zum Materialeinsatz im KSJ 2020/21 je Programmart; Mehrfachnennungen waren möglich

PIFFIX



Fragen zum Log In

Was hast du im Log In heruntergeladen?	
mini	13
PIFFIX-Song "PIFFIX hat Spaß"	5
Unterrichtsmaterialien	8
Organisatorisches	10
Informationsmaterial für Eltern	11
Informationsmaterial für Kindergärten	9
PIFFIX-Coach Programm-Manual mini	7
PIFFIX-Tanz "PIFFIX hat Spaß"	2
Faltblatt "PIFFIX - Gesundheitsförderung im Kindergarten"	4
Puzzle "PIFFIX und seine Freunde"	4
Sonstiges	0
medi	30
Unterrichtsmaterialien	25
Organisatorisches	21
PIFFIX-Coach Programm-Manual medi	17
PIFFIX-Song "PIFFIX - das kleine Murmeltier"	18
Informationsmaterial für Schulen	18
Informationsmaterial für Eltern	15
PIFFIX-Tanz "PIFFIX - das kleine Murmeltier"	5
Faltblatt "PIFFIX - Gesundheitsförderung an Grundschulen"	7
Kartenspiel "PIFFIX - Helden auf Reisen"	2
Sonstiges	1
maxi	17
Organisatorisches	13
Unterrichtsmaterialien	15
PIFFIX-Coach Programm-Manual maxi	10
PIFFIX-Song "PIFFIX - das kleine Murmeltier"	10
Informationsmaterial für Schulen	10
Informationsmaterial für Eltern	8
Faltblatt "PIFFIX - Gesundheitsförderung an Grundschulen"	1
PIFFIX-Tanz "PIFFIX - das kleine Murmeltier"	3
Brettspiel "PIFFIX - Superhelden auf Reisen"	0
Sonstiges	0

Tabelle 25: Angaben der PFIFFIX-Coaches zur Log In-Nutzung KSJ 2020/2021 je Programmart; Mehrfachnennungen waren möglich